

# SZLOVÁKIA LAKOSSÁGA VALLÁSI ÖSSZETÉTELÉNEK VÁLTOZÁSAI 1921 ÉS 2021 KÖZÖTT, KÜLÖNÖS TEKINTETTEL A 2011 ÉS 2021 KÖZÖTTI IDŐSZAKRA, ILLETVE A FELEKEZETEN KÍVÜLIEKRE

László GYURGYÍK<sup>1</sup>

## ABSTRACT

The paper looks at the changes in the denominational composition of the Slovak population between 2011 and 2021, with a special focus on the non-denominational population. Within the framework of the censuses conducted within the (Czech)slovak state framework, the denominational composition of the population was also asked, with the exception of 3 censuses (1961, 1970, 1980). After the change of regime, each census has asked about denominational affiliation. The amount of data published has also increased compared to previous censuses. The proportion of non- denominational respondents was very low in the 1921, 1930 and even 1950 censuses (between 0.1 and 0.5%), but has risen steadily since the 1991 census: 9.8% in 1991, 13.0% in 2001, 13.4% in 2011, and by 2021 it had risen sharply: almost one in four (23.8%) of the Slovak population identified themselves as non- denominational. The paper traces this downward trend.

## KEYWORDS

*census, denominational affiliation, non-denominational*

## BEVEZETÉS

Dolgozatunkban Szlovákia lakosságának felekezeti összetételének változásaival foglalkozunk a 2011 és 2021 közötti időszakban, különös tekintettel a felekezeten kívüliekre. A 2021. évi népszámlálás adatainak napjainkig csak egy változó szerinti területi bontású adatai váltak elérhetővé. Két változós adatok, pl. a felekezeti és a nemzetiségi hovatartozás kombinációja a későbbiekben lesz majd elérhető, ezért tanulmányunkban a felekezeti és a nemzetiségi hovatartozás összefüggéseivel, legalábbis a 2021. évi népszámlálás vonatkozásában nincs módunkban foglalkozni.

### 1. Az 1921 és 2021 közötti felekezeti változások áttekintése

A (cseh)szlovák állami keretek között megtartott népszámlálások keretein belül – 3 népszámlálás kivételével – rákérdeztek a lakosság felekezeti hovatartozására is. Az állampárti időszakban 3 népszámlálás alkalmával (1961, 1970, 1980) a lakosság felekezeti hovatartozására nem kérdeztek rá, ugyanakkor a közzétett adatok terjedelme igencsak változó volt.

---

<sup>1</sup> Mgr. Gyurgyík László, PhD. Egyetemi docens, szociológus. A Selye János Egyetem Református Teológiai Karának oktatója, Fórum Kisebbségkutató Intézet, Komárom – Somorja

1. táblázat: A vallási hovatartozásra vonatkozó publikált adatok terjedelme a (cseh)szlovák népszámlálások alkalmával

Adatok terjedelme	1921	1930	1950	1961	1970	1980	1991	2001	2011	2021
Vallási hovatartozásra történő rákérdezés	1	1	1	0	0	0	1	1	1	1
Országos szintű adatok	1	1	1	0	0	0	1	1	1	1
Település szintű adatok	1	1	1	0	0	0	1	1	1	1
Országos szintű felekezeti adatok nemzetiségek szerint	1	1	1	0	0	0	1	1	1	0
Település szintű felekezeti adatok nemzetiségek szerint	0	0	0	0	0	0	1	1	1	0
A vallási hovatartozás adatai egyéb társadalomszerkezeti mutatók szerint	0	0	0	0	0	0	0	0	1	0

Az 1. táblázat adatai alapján megfigyelhető, hogy a publikált felekezeti adatok terjedelme alapján a (cseh)szlovák népszámlálások 3 szakasza különíthető el, mégpedig az 1921, 1930, és 1950 – es. Az éves népszámlálások során az országos – és településszintű adatok közzététele mellett –, nemzetiségi bontásban is ismertté váltak az országos szintű felekezeti adatok. A kommunista időszakban megrendezett 1961-es, 1970-es és az 1980-as évben megtartott népszámlálások alkalmával a felekezeti hovatartozásra nem kérdeztek rá <sup>2</sup>, azonban a rendszerváltást követően, a felekezeti hovatartozásra minden egyes népszámlálás alkalmával rákérdeztek. A korábbi népszámlálások gyakorlatához képest bővült a közzétett adatok mennyisége. 1991-ben, 2001-ben és 2011-ben a községsoros (községekre lebontott) felekezeti adatok nemzetiségi bontásban is hozzáférhetők (a 2021. évi adatokat még csak részben tették közzé). A 2011. évi népszámlálás jelentős hozadéka, hogy a népszámlálás ún. mikroadatait, azaz egyéni szintű adatainak egy részét is közzétették.

2. táblázat. A felekezeti megoszlás alakulása 1921 és 2021 között

Szlovákia lakosságának felekezeti megoszlása 1921 - 2021, %							
Felekezet	1921	1930	1950	1991	2001	2011	2021
római katolikus	70,9	71,6	76,2	60,4	68,9	62,0	55,8
görög- katolikus	6,5	6,4	6,6	3,4	4,1	3,8	5,3
evangélikus	12,3	12,0	12,9	6,2	6,9	5,9	4,0
református	4,8	4,4	3,2	1,6	2,0	1,8	1,6
pravoszláv	0,1	0,3	0,2	0,7	0,9	0,9	0,9
izraelita	4,5	4,1	0,2	0,0	0,0	0,0	0,0
egyéb	0,7	0,7	0,2	0,6	1,1	1,5	2,2
felekezeten kívüli	0,2	0,5	0,1	9,8	13,0	13,4	23,8
ismeretlen	0,0	0,0	0,3	17,4	3,0	10,6	6,5
Összesen	100	100,0	100,0	100,0	100,0	100,0	100,0

<sup>2</sup> Az 1950. évi népszámlásra két évvel az 1848. évi kommunista hatalomátvétel után került sor. A két háború közötti időszak hagyományainak megfelelően még rákérdeztek a felekezeti hovatartozásra.

1921-ben Szlovákiában egy alig néhány ezer főt számláló rétegtől eltekintve, a teljes lakosság valamelyik egyház tagjának vallotta magát. A magukat felekezeten kívülieknek deklarálók aránya 0,2 %, az ismeretleneké 0,02 % volt. A cseh országrészekben a felekezeten kívüliek száma meghaladta a 700 ezret, ami az országrész lakosságának 7,2 %-a volt.

A lakosság döntő többségét alkotó római és görög katolikusok összesített részaránya 77,4 %-ot tett ki. Szlovákia további felekezeti összetételében az evangélikus (12,8 %), a református (4,8 %) és az izraelita (4,5 %) egyházak voltak a meghatározó felekezetek. 1930-ra Szlovákiában a felekezeten kívüliek száma (a nem ismertekkel együtt) ugyan két és félszeresére (6 818-ról 17 148-ra) emelkedett – ezt részben a Csehszlovákiából Szlovákiába beköltöző cseh hivatalnok és értelmiségi réteg megnövekedése, részben a szlovákiai társadalom fokozatos belső átszerveződése váltotta ki –, de így is csak alig tette ki a szlovákiai népesség fél százalékát. Az egyes egyházakhoz tartozók száma eltérő mértékben ugyan, de növekedett. A lakosságon belüli aránynövekedés a római katolikus egyház mellett az ortodox (pravoszláv) egyház és a cseh testvérek, illetve csehszlovák egyház vonatkozásában jelentős. A református és az izraelita egyházakhoz tartozók száma némileg növekedett (144 549-ről 145 829-re, illetve 135 918-ról 136 737-re), arányuk viszont csökkent (4,8 %-4,4 %-ra, illetve 4,5 %-4,1 %-ra).

A 2. világháború után, 1950-ben rendezték meg a következő népszámlálást a köztársaság egész területén. A köztársaság felbomlása, a világháború harci eseményei, a zsidóság koncentrációs táborokba hurcolása, és az ezt követő, elsősorban a magyar és német lakosságot érintő kitelepítések, deportálások, lakosságcsere, reszlovakizáció, az országrész szláv nemzeti jellegének nagyméretű erősödését, és ezen belül a magyarság számának drasztikus csökkenését eredményezték. Mindezek a folyamatok - vélhetőleg a reszlovakizáció kivételével –, az egyes régiók felekezeti összetételére is kihatással voltak. Az 1950-es népszámlálásra a kommunista hatalomátvétel után, az egyházak mozgásterét korlátozó, az ateizmust preferáló intézkedések bevezetése után került sor. Ennek ellenére lényegesen csökkent a magukat felekezeten kívülinek deklarálók száma és aránya is.

1950-ben a legszembetűnőbb változás a zsidó felekezetűek számában mutatkozott meg. Lélekszámuk 136 737-ről 7 476-ra csökkent, arányuk 4,1 %-ról 0,2 %-ra apadt. Jelentékenyen megnőtt a katolikusok (római és görög katolikusok összesített aránya: 78,0 %-ról 82,8 %-ra) és a lutheránusok aránya is (12,1 %-ról 12,9 %-ra). Ugyanakkor csökkent a reformátusok száma (145 829-ről 111 696-ra) és aránya (4,4 %-ról 3,2 %-ra). A reformátusok számának jelentős mértékű csökkenése a magyar-szlovák lakosságcsereére vezethető vissza.

A kommunista uralom alatt megrendezett népszámlálások között az 1950-es népszámlálás volt az első és egyben az utolsó, amelynél rákérdeztek a felekezeti hovatartozásra is. Csak 40 évvel később, az 1989-es novemberi változásokat követő 1991-es népszámlálás során kérdeztek rá újból a lakosság vallási hovatartozására, azonban ez az adatfelvétel már teljesen más valóságtartalmakat rögzített a felekezeti hovatartozás szempontjából, mint az 1950. évi és a korábbi népszámlálások. Ebből következik, hogy az 1991-es adatok összevetése a korábbiakkal inkább csak informatív jellegű. Annak ellenére, hogy a felekezeti hovatartozásról hasonlóan megfogalmazott kérdésekkel informálódtak 1991-ben és 1950-ben is, az eltérésnek legalább két vonatkozása meghatározó. 1950-ben (és a korábbi népszámlálások alkalmával) a felekezeti hovatartozás jogilag rögzített egyházhoz tartozást, egyháztagságot jelentett. Aki nem tagja egyik egyháznak sem, az a megfelelő oszlopban "felekezeten kívülinek" tüntesse fel magát,- olvassuk a népszámlálási adatlapokhoz kiadott útmutatóban - továbbá; az egyházhoz tartozást nem lehet megváltoztatni az adatlapon történő bejegyzéssel<sup>3</sup>. 1991-ben a vallási hovatartozás kategóriája deklaratív jellegű: felekezeti hovatartozás alatt valamelyik egyház

<sup>3</sup> Sčítání lidu a soupis domu a bytu v republice Československé ke dni 1. března 1950 Díl I. Praha 1957 27.

életében való részvételt, illetve a vele való kapcsolatot értjük. Mindenki szabadon dönt arról, hogy mely felekezethez tartozónak, illetve felekezeten kívülinek tünteti fel magát, esetleg az adott kérdésre nemmel válaszol. A 15 éven aluli gyermekek esetében a szülők saját belátásuk szerint töltik ki ezt a kategóriát<sup>4</sup>. Így talán jobban érthető az a vita, amely a demográfusok körében bontakozott ki a rögzített adatok értelmezését illetően. Így a kérdésre nem válaszolók, "ismeretlenek" összetételének értelmezésében, vagy akár az egyes felekezetekhez tartozók valóságtartalmát illetően<sup>5</sup>. A másik lényeges vonatkozás az adatok összehasonlíthatóságát illetően: az 1950 óta Csehszlovákia társadalmában bekövetkezett változásokban, az elmúlt 40 év ateista propagandájának következményeiben, egyáltalán az egyházhoz, és a valláshoz való hozzáállás módosulásában rejlik.

Az 1991-es népszámlálás a lakosság felekezeti hovatartozásának alakulásában nagyon lényeges változásokat mutatott ki: a "hívők" - a különböző egyházakhoz, felekezetekhez tartozók - összlakosságon belüli aránya hatalmasat zuhant, s az egyes egyházakhoz tartozók számarányában is jelentős módosulások következtek be. Az 1950-es és az 1991-es évi népszámlálások adatsorainak összevetése egyfajta tájékoztatóul szolgál az egyes felekezetekhez, egyházakhoz tartozók, illetve azokon kívüliek nagyon heterogén csoportjainak arányváltozásáról, ugyanakkor az egyes egyházakhoz, felekezetekhez tartozás körülhatárolása 1991-ben nagyon homályos.

Szlovákiában valamelyik felekezethez tartozónak vallotta magát az összlakosság 72,8 %-a, felekezeten kívülinek 9,8 %-a, 17,4 %-a nem töltötte ki a felekezeti hovatartozásra vonatkozó kérdést. A lakosság 69,4 %-a római katolikus, 6,2 %-a lutheránus, 3,4 %-a görög katolikus, 1,6 %-a református, 0,7 %-a ortodox, 0,6 %-a egyéb felekezetekhez tartozott.

Lélekszám növekedés a római katolikusok, az ortodoxok, továbbá az egyéb kategóriába tartozó kisebb felekezeteknél mutatható ki. A felekezetekhez tartozók arányának változása az egyes egyházakhoz tartozók számának olykor ellentétes irányú módosulásával járt együtt.

A protestáns történelmi egyházakhoz tartozók aránya jelentős mértékben csökkent. Szlovákiában az evangélikusok és a reformátusok aránya mintegy felére zsugorodott (12,9 %-ról 6,2 %-ra, illetve 3,2 %-ról 1,6 %-ra).

1993. január 1-vel Csehszlovákia felbomlásával megalakult a két utódállam: a Cseh- és a Szlovák Köztársaság. Ezt követően, az immár önálló Szlovákiában három alkalommal került sor népszámlálásra: 2001-ben, 2011-ben és 2021-ben. A népszámlálások módszertana, legalábbis a vallási hovatartozás szempontjából alig különbözött egymástól. Hasonlóan az ezt megelőző 1991-es évi népszámláláshoz önkitöltős módszerrel történt.<sup>6</sup>

2001-ben az egyes felekezetekhez tartozók aránya 84,0 %-ot tett ki, 3,0 % volt az ismeretlenek, 13,0 % a felekezeten kívüliek aránya. 2011-re az egyes felekezethez tartozók aránya jelentősen lecsökkent 76,0 %-ra. 10,6 % volt az ismeretlenek, 13,4 % a felekezeten kívüliek aránya. A történelmi gyökerekkel rendelkező egyházakhoz tartozók aránya, száma csökkent, egyedül az egyéb kategóriában szereplő egyes kisebb felekezetekhez kötődők száma emelkedett. A római katolikusok aránya 68,9 %-ról 62,0 %-ra, számuk 3 708 120-ról 3 347 277-re

<sup>4</sup> Sčítanie ludu, domov a bytov 1991 Podrobné údaje za obyvateľstvo Slovenská republika 1992 II. old.)

<sup>5</sup> Csak néhány tanulmányt, illetve hozzászólást említünk, melyek a Demográfie c. folyóiratban jelentek meg: Pastor K.: Výpovedná hodnota štatistických údajov o religiozite Demografie 1994/3 173-179. old., Kučera M.: K interpretaci výsledku sčítaní 1991 o náboženském vyznání Demografie 1991/4. 189-191. old.

<sup>6</sup> A 2021. évi népszámlálás alkalmával a lakosok, nem papír alapú kérdőívet töltöttek ki, hanem a statisztikai hivatal honlapján megjelenő űrlap kérdéseit válaszolták meg, a későbbi, asszisztált szakaszban asszisztensek segítségével.

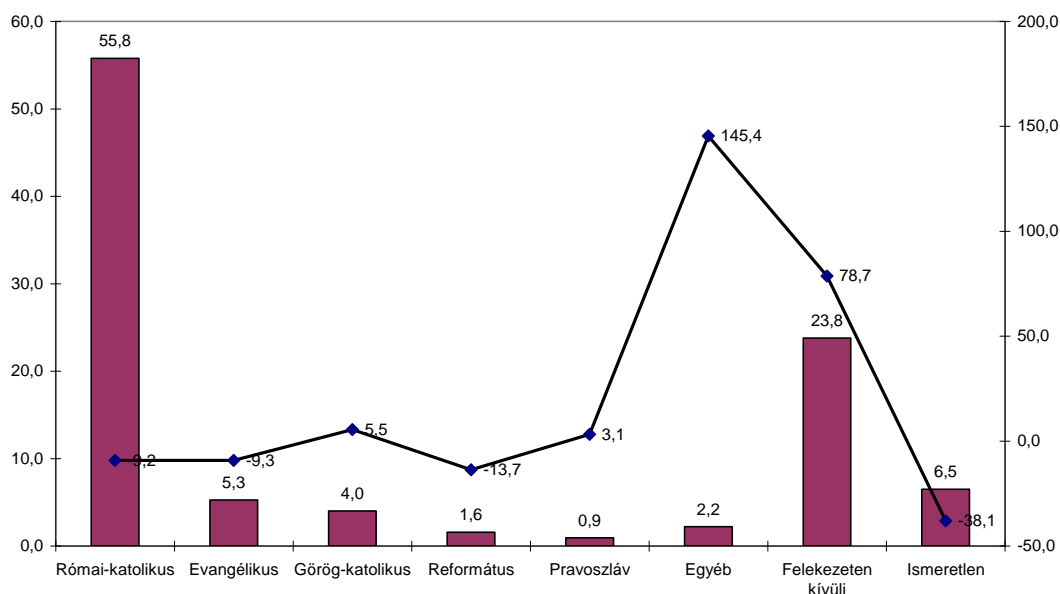
apadt. Az evangélikusok aránya 6,9 %-ról 5,9 %-ra, számuk 372 858-ról 316 250-re apadt. Némileg kisebb mértékben csökkent a görög-katolikus aránya, illetve lélekszáma 4,1 %-ról 3,8 %-ra, 372 858-ról 316 250-re. A református egyházhoz tartozók száma 2,0 %-ról 1,8 %-ra, 109 735-ről 98 797-re csökkent. A 2021 évi népszámlálás felekezeti hovatartozás szempontjából legnagyobb meglepetése a felekezeten kívüliek arányának nagyon nagymértékű, 78,7 %-os növekedése volt. Ugyan a nem ismertek aránya jelentős mértékben csökkent (10,6 %-ról 6,5 %-ra), de az egyes felekezetekhez tartozók száma és aránya is apadt nem várt mértékben. A továbbiakban a 2011 és 2021 közötti időszakban bekövetkezett változásokat tekintjük át.

## 2. A felekezeti hovatartozás alakulása 2011 és a 2021 között.

Az előző részben áttekintettük Szlovákia lakossága felekezeti hovatartozásának alakulását az elmúlt évszázadban (1921 - 2021 között). A továbbiakban az előző évtized (2011 és 2021 közötti időszak) változásait vizsgáljuk meg részletesen.

1. ábra:

**A felekezetekhez tartozók aránya (2021), és a változás nagysága (2011-2021), %**

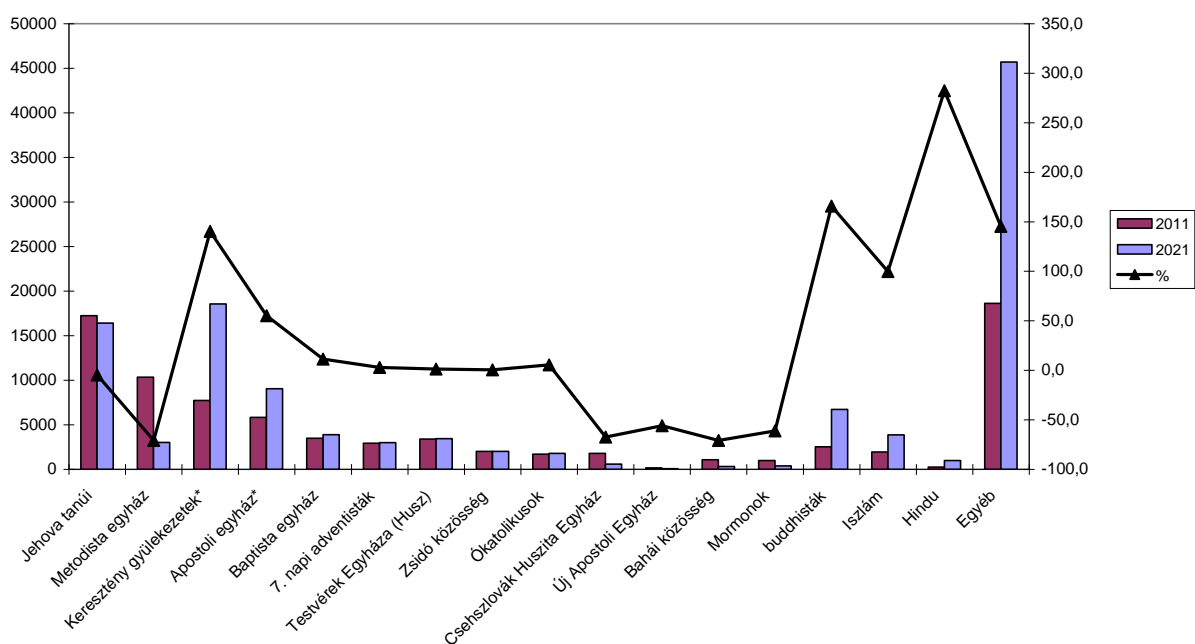


Szlovákia lakosságának a száma 2010-es években 52 234 fővel emelkedett, az országon belül az egyes felekezetekhez tartozók száma 300 906 fővel, 76,0 %-ról 69,7 %-ra csökkent. Megfigyelhetjük, hogy a legnagyobb lélekszámú egyházak többségéhez tartozók száma jelentős mértékben csökkent. A római-katolikusok száma 308 766 fővel, (3 347 277-ről 3 038 511-re) 9,2 %-kal, az evangélikusok száma 29 343 fővel (316 250-ről 286 907-re) 9,3 %-kal, a reformátusok száma 13 526 fővel (98 797-ről 85 271-re) 13,7 %-kal apadt. Növekedett a görög-katolikusok száma 11 364 fővel (206 871-ről 218 235-re) 5,5 %-kal, illetve a pravoszláv egyházhoz tartozóké 1 544 fővel (49 133-ről 50 677-re) 3,1 %-kal. Igen jelentős mértékben 37 821 fővel megnőtt az egyéb felekezetekhez tartozók száma (81 909-ről 119 730-ra) 45,4 %-kal. Az egyes nagyobb lélekszámú felekezetekhez tartozók számában bekövetkezett eltérő irányú változások okainak feltárásához további kutatások szükségesek. (lásd az F1. táblázatot is.) A továbbiakban vizsgáljuk meg részletesebben az „egyéb” kategóriába tartozó különböző

felekezetek lélekszámában bekövetkezett változások egyes vonatkozásait. Az egyéb felekezetek kategóriája a 2021. évi népszámlálás a 10 évvel korábbi cenzushoz viszonyítva jelentősen több felekezeti kategóriát sorol fel.

2. ábra.

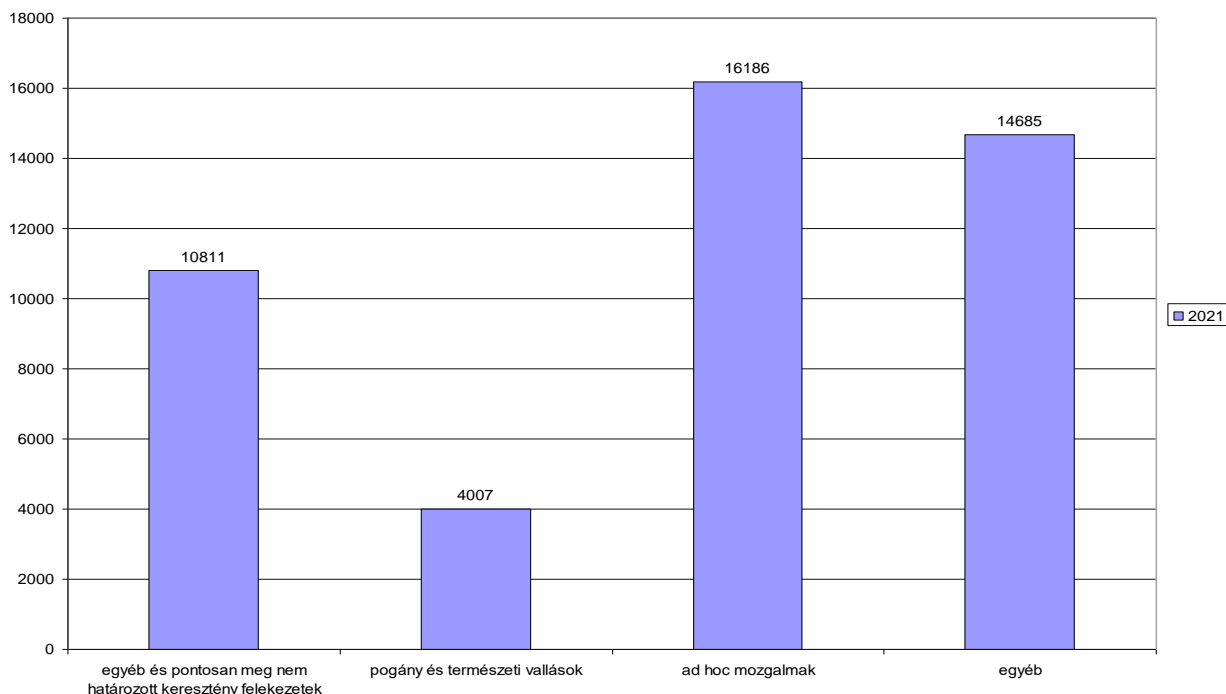
Az egyéb felekezetekhez tartozók számának, arányának változása 2011-2021



A 2. ábrán látható, hogy igencsak eltérő az egyes kisebb lélekszámú felekezetekhez tartozók száma: pár száz és 15-20 ezer fős lélekszám között mozog. Néhány nagyobb csoportba sorolhatjuk az egyéb kategóriába tartozó egyes felekezeteket. A lélekszámuk igencsak eltérő mértékben alakult az elmúlt évtizedben. Legnagyobb arányban az egyéb kategórián belüli további „egyéb” csoportokhoz tartozók száma, továbbá az egyes keleti vallásokhoz (buddhizmus, iszlám, hindu) kötődők száma emelkedett, de az egyes neoprotestáns felekezetekhez (pünkösdisták, karizmatikus egyházak, Magyar Apostoli Egyház, keresztény gyülekezetek) tartozók száma is jelentősen emelkedett. Ugyanakkor jelentősen csökkent többek között a Metodista egyházhoz, vagy a Csehszlovák Huszita Egyházhoz tartozók száma. Vessünk egy pillantást e kategórián belül az „egyéb” csoportokhoz tartozó vallási kezdeményekre. Ez a kategória már sokkal kevésbé behatárolható vallási csoportokat foglal magába (a 2011. évi népszámlálás még nem tesz róluk említést). Ide tartoznak az „egyéb és pontosan meg nem határozott keresztény felekezetek, pogány és természeti vallások, ún. „ad hoc mozgalmak”, valamint az újabb egyéb alkategóriába tartozó csoportok.

3. ábra

Az egyéb kategóriába tartozók összetétele, 2021



Tanulmányunk záró részében vizsgáljuk meg a felekezeten kívül állók változásainak egyes sajátosságait.

### 2.1. A felekezeten kívüliek

Mint már szó volt róla, a 2021. évi népszámlálás felekezeti összetételének alakulásában az egyik legmarkánsabb változást a felekezeten kívüliek számának, arányának nagyon nagy mértékű növekedése jelentette. A felekezeten kívüliek aránya az 1921-es, az 1930-as, sőt még az 1950-es évi népszámlálás alkalmával is igen alacsony volt (0,1-0,5 % között mozgott). Az 1991-es évi népszámlálástól kezdődően arányuk folyamatosan emelkedett: 1991-ben 9,8 %, 2001-ben 13,0 %, 2011-ben 13,4 %. 2021-re igen nagyon mértékben megemelkedett: csaknem minden negyedik szlovákiai lakos (23,8 %) felekezeten kívüliként határozta meg magát.

A továbbiakban a felekezeten kívüliek járások, illetve községek szerinti összetételének néhány kiugró adatát ismertetjük. A középszintű közigazgatási egységek szerint legmagasabb a felekezeten kívüliek aránya Pozsonyban 5 járásra tagolódva 44,5 %, továbbá 40,9 % a rozsnyói járásban. Legalacsonyabb az arányuk a námesztói (Námestovo) és az Ólublói (Stará Ľubovňa) járásokban 4,4 % ill. 4,9%.

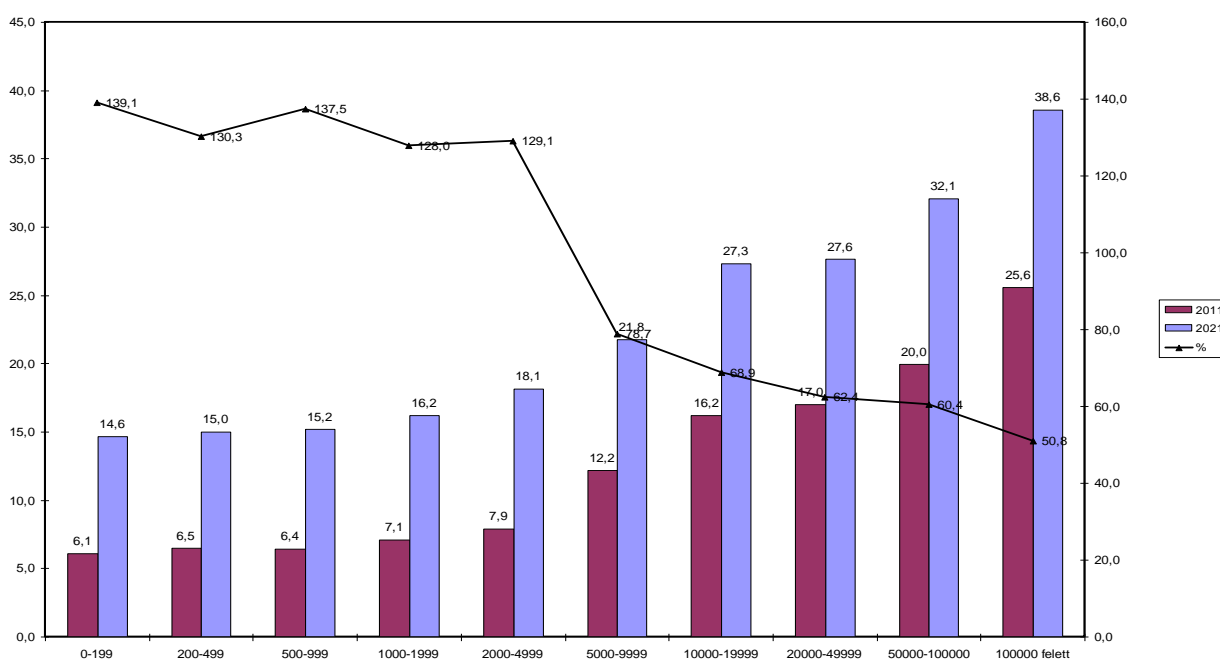
A felekezeten kívüliek számának, illetve arányának települések szerinti összetétele a járások adatainál sokkal változatosabb. 2011-ben még 158 olyan település volt Szlovákiában, ahol senki sem vallotta magát felekezeten kívülinek. Számuk 2021-re 20-ra csökkent. Ezek a helységek kivétel nélkül az eperjesi kerületben találhatóak. Azoknak a helységeknek a száma, ahol a lakosság több mint fele felekezeten kívüli az elmúlt évtizedben, 5-ről 36-ra növekedett. Zömmel kisebb lélekszámú községekről van szó és többségük a Rózsnyói, Rimaszombati, Nagyrőcei járásokhoz tartozik. A legtöbb felekezeten kívüli személyt Slizkén (Szeleste, Rimaszombati járás) mutatták ki. 242 lakosból 212 (88,8 %) nem tartozott semmilyen felekezethez. A magyarul lakta települések közül a Dulházán (Dulovo, Rimaszombati járás) volt legmagasabb (67,3 %) a felekezeten kívüliek aránya: 254-ből 171 fő. (Dulháza lakosainak 83,1 %-a

magyar nemzetiségűnek vallotta magát). A városok közül Handlován (Nyitrabánya, Privigyei járás) éltek legnagyobb arányban 57,2 %, felekezeten kívüliek (16 199-ből 9 732 fő). A felekezeten kívüliek járások és helységek szerinti megoszlásának részletesebb vizsgálatával egy későbbi tanulmányban foglalkozunk.

A 2021-es évi népszámlálási adatok alapján jelenleg a települések lakosságának a száma és a felekezeten kívüliek arányának összefüggéseit van módunkban részletesebben áttekintetni. Az egyik legmarkánsabb tényező, ami befolyásolja a felekezeten kívüliek arányát, a települések lélekszáma. Minél magasabb az egyes helységek lakosainak a száma, annál magasabb a felekezeten kívüliek aránya.

4. ábra:

**A felekezeten kívüliek arányának változása a települések nagyságcsoportjai szerint, 2011-2021, % (Szlovákia=78,7%)**



A 4. ábra adatai alapján megfigyelhetjük, hogy 2011-ben és 2021-ben a helységek lakosság-számával párhuzamosan növekedett a felekezeten kívüliek aránya is. A legkisebb, (199 főnél kevesebb lakos) helységekben az arányuk 14,6 %-ot tett ki a 2011-es évi 6,1 %-kal szemben. Arányuk közel két és félszeresére, 139,1 %-kal emelkedett. Hasonló tendencia figyelhető meg a falvak többi nagyobb népességű csoportjaiban is. A felekezeten kívülieknek az aránya a törpefalvakban némileg meghaladja a legnagyobb falvagnak számító, 2 000 – 4 999 főt számláló helységek értékeit. Arányuk 10 év alatt 7,9 %-ról 18,1 %-ra emelkedett, a növekedés nagysága 129,1 %, ami alig marad el a törpefalvakban kimutatott adatoktól. Jelentősen kisebb növekedés mutatkozik az 5 000-9 999 főt számláló helységekben (döntő többségük városi jogállással rendelkezik). A felekezeten kívüliek aránya 12,2 %-ról 21,8-ra, azaz „csupán” 78,7 %-kal gyarapodott. A városokban élő lakosság számának növekedésével a felekezeten kívüliek arányának növekedése csökken. A két legnagyobb népességű városban 2011-ben arányuk meghaladta a 25,6 %-ot, 2021-ben pedig 38,6 %-ot. A növekedés meghaladta az 50 %-ot.



## ÖSSZEGZÉS

Az elmúlt évtizedben a nagyobb történelmi egyházakhoz tartozók száma, aránya – kivéve a görög-katolikusokat –, jelentős mértékben csökkent. Az egyéb kategóriában feltüntetett jelentős számú vallási közösségekhez kötődők számbeli változása igen jelentős eltéréseket mutat. 2011 és 2021 között a lakosság felekezeti összetételében a legmarkánsabb változást a felekezeten kívüliek számának, arányának nagyon jelentős mértékű növekedése jellemezte. További kutatások feladata lesz megvizsgálni, hogy napjaink társadalmi-gazdasági változásainak hátterében milyen tényezők befolyásolták a felekezeten kívüliek arányának ilyen mértékű növekedését.

A tanulmány a „A szlovákiai magyar társadalom változásai az utóbbi 100 évben, különös tekintettel a mindennapi kultúrára” című, APVV-19-0509 számú projekt keretében készült.

## IRODALOM

- [1.] Gyurgyík László: Népszámlálás 2001 Kalligram, Pozsony 2006
- [2.] Kučera M: K interpretaci výsledku sčítaní 1991 o náboženském vyznání. Demografie 1991/4.
- [3.] Pastor K: Výpovedná hodnota štatistických údajov o religiozite. Demografie 94/3
- [4.] Sčítání lidu v republice Československé ze dne 5. února 1921 III. díl Praha 1927
- [5.] Sčítání lidu v republice Československé ze dne 1. prosince 1930 díl I. Praha 1930
- [6.] Sčítání lidu a soupis domu a bytu v republice Československé ke dni 1. března 1950 Díl I. Praha 1957
- [7.] Sčítanie ľudu, domov a bytov k 3.3.1991. Podrobné údaje za obyvateľstvo. Republika Slovenská FŠÚ-SŠÚ, Praha- Bratislava, 992
- [8.] Sčítanie obyvateľov, domov a bytov 2001. Definitívne výsledky za SR, NUTS2, kraje, okresy a obce. Formát xls. Bratislava, Štatistický úrad Slovenskej republiky 2003
- [9.] Sčítanie obyvateľov, domov a bytov 2011. Obyvateľstvo trvalo bývajúce v SR podľa národnosti a náboženského vyznania. <https://slovak.statistics.sk>
- [10.] <https://www.scitanie.sk/#>

## FÜGGELÉK

F1. táblázat.

Év	Római-katolikus	Evan-gélikus	Görög-katolikus	Refor-mátus	Pravo-szláv	Egyéb	Feleke-zeten kívüli	Isme-retlen	Összesen
2011	3347277	316250	206871	98797	49133	81909	725362	571437	5397036
2021	3038511	286907	218235	85271	50677	119730	1296142	353797	5449270